

D A T A **Essentiel** **L A B**



Les prix des produits pétroliers poursuivent leur baisse en 2025 avant un rebond début 2026

JUIN 2026

En moyenne sur l'année 2025, avant le déclenchement de la guerre en Iran, le cours du baril de *Brent* daté s'élève à 69 \$, soit une baisse de 14 % par rapport à 2024. Il a connu de fortes fluctuations durant l'année, dans un contexte géopolitique et économique incertain. Le prix du pétrole brut importé par la France diminue de 17 % tandis que le prix des importations de produits pétroliers raffinés, majoritairement constituées de gazole et de fioul domestique, baisse de 11 %. En 2025, les prix à la consommation des carburants étaient tous orientés à la baisse (- 4,5 % pour le gazole, - 5 % pour les supercarburants). Ils n'ont toutefois pas retrouvé leur niveau d'avant la crise énergétique de 2022. Le prix du fioul domestique diminue également de 6 % sur un an, alors que le gaz propane liquéfié est stable et que le butane en bouteille augmente de 2 %.

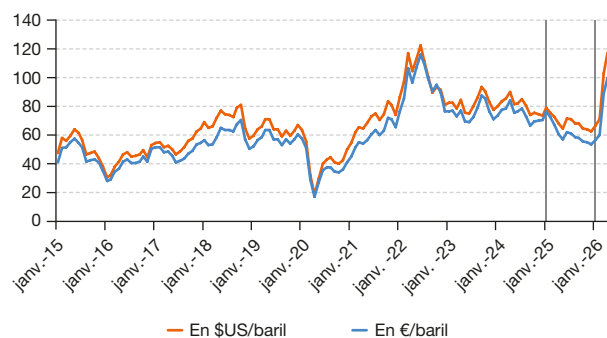
LE COURS DU BARIL DE BRENT DIMINUE DE 14 % ENTRE 2024 ET 2025

En 2025, le cours du baril de *Brent* daté se situe en moyenne à 69 \$, un niveau inférieur de 14 % à celui de 2024 (*graphique 1*). Exprimé en euros, il atteint 61 € en moyenne en 2025, soit un niveau relativement élevé par rapport à l'historique des 20 dernières années, tout en restant inférieur au niveau moyen de 2022 (96 €).

En infra-annuel, le cours du baril de *Brent* a baissé chaque mois entre janvier (79 \$) et mai 2025 (64 \$), du fait notamment d'une augmentation de la production des pays de l'Opep+. Le cours est ensuite reparti en hausse en juin (71 \$) et est demeuré élevé jusqu'à septembre 2025 (68 \$) en raison d'un conflit entre Israël et l'Iran et de l'affermissement saisonnier de la demande, et malgré une importante production des pays de l'Opep+. Le cours du baril de *Brent* s'est ensuite replié au quatrième trimestre (63 \$ en décembre), malgré un contexte géopolitique toujours incertain, en raison d'une offre

supérieure à la demande. À la suite du déclenchement de la guerre en Iran et des difficultés de circulation dans le détroit d'Ormuz, le cours du baril de *Brent* augmente fortement pour atteindre 103 \$ le baril en moyenne en mars 2026, puis 117 \$ (soit 100 €) en avril.

Graphique 1 : cours moyen mensuel du baril de Brent daté
En dollars et en euros courants



Note : les moyennes mensuelles sont les moyennes des cotations quotidiennes du Brent daté en clôture à Londres.
Sources : Reuters ; DGEC

LE PRIX DES PRODUITS PÉTROLIERS IMPORTÉS RECULE TOUT EN RESTANT ÉLEVÉ

Le prix du pétrole brut importé par les raffineurs français s'élève en moyenne à 473 euros par tonne équivalent pétrole (tep) en 2025 (*tableau 1*), soit 74 \$ le baril. Il continue de reculer en 2025 (- 17 %), mais reste supérieur à son niveau d'avant la crise énergétique (453 €/tep en 2021). Incluant l'assurance et le fret, le prix du brut importé est logiquement supérieur au cours moyen du *Brent* daté.

Les prix des produits pétroliers poursuivent leur baisse en 2025 avant un rebond début 2026

Tableau 1 : prix moyen à l'importation du pétrole brut*

En euros courants par tep

	2019	2020	2021	2022	2023	2024	2025	Évolution 2024-2025
Importations	428	288	453	751	586	569	473	- 16,8 %

* Y compris des condensats à destination du raffinage et de la pétrochimie, des additifs oxygénés (non issus de biomasse) et d'autres produits à distiller.
Champ : France.

Sources : SDES, enquête auprès des raffineurs ; DGDDI

En complément du pétrole brut destiné à être traité dans les raffineries nationales, la France importe des produits pétroliers déjà raffinés. Les prix de ces derniers, qui incluent une marge de raffinage en plus du coût du pétrole brut, sont très hétérogènes. Ils dépendent, d'une part, de la demande qui leur est adressée et, d'autre part, de plusieurs facteurs liés à la qualité du produit. En 2025, le prix moyen des produits raffinés importés par la France diminue de 11 % par rapport à 2024 et s'élève en moyenne à 651 €/tep (tableau 2). Ce prix est inférieur de 31 % au pic atteint en 2022, mais reste supérieur de 23 % à son niveau d'avant la crise énergétique (527 €/tep en 2021). Le prix moyen à l'importation du gazole et du fioul domestique, majoritaires dans les achats de produits raffinés, diminue de 12 % par rapport à 2024 et s'établit à 637 €/tep en 2025. Le prix du jet kérosène importé baisse dans les mêmes proportions (- 12 %, à 666 €/tep) et celui des produits non énergétiques

recule de 10 %. Le prix moyen du gaz de pétrole liquéfié (GPL) diminue plus modérément (- 8 %, à 423 €/tep).

La France exporte également des produits raffinés. Le prix moyen des exportations françaises diminue de 12 % entre 2024 et 2025, et atteint 707 €/tep. L'évolution des prix est différenciée selon les produits. Les prix du fioul lourd (- 20 %) et des supercarburants (- 17 %) exportés baissent particulièrement fortement. Le prix des produits non énergétiques, majoritairement du naphta, décroît de 13 % entre 2024 et 2025. Enfin, le prix du gazole/fioul domestique exporté, qui avait particulièrement baissé en 2024, augmente modérément (+ 5 %, à 695 €/tep).

Au premier trimestre 2026, dans le contexte de la guerre en Iran, les prix des produits pétroliers repartent à la hausse. Ainsi, le prix des produits pétroliers raffinés importés atteint 752 €/tep en moyenne mensuelle en mars 2026, en hausse de 15,5 % par rapport au prix moyen de 2025.

Tableau 2 : prix moyens des produits raffinés à l'importation et à l'exportation

En euros courants par tep

	2019	2020	2021	2022	2023	2024	2025	Évolution 2024-2025
Importations	531	375	527	944	771	730	651	- 10,8 %
dont gazole/fioul domestique	546	366	500	978	781	720	637	- 11,6 %
jet kérosène	557	349	517	1 029	811	756	666	- 11,9 %
gaz de pétrole liquéfié (GPL)	318	287	450	558	449	459	423	- 7,8 %
fioul lourd	433	337	460	650	631	621	529	- 14,9 %
produits non énergétiques*	552	403	615	953	877	806	724	- 10,2 %
Exportations	614	526	737	1 029	866	803	707	- 12,0 %
dont gazole/fioul domestique	505	438	649	1 233	833	660	695	+ 5,3 %
supercarburants	503	305	535	831	720	615	508	- 17,4 %
fioul lourd	370	256	407	628	501	487	392	- 19,6 %
produits non énergétiques*	675	686	1 008	1 101	929	891	774	- 13,2 %

* Naphta, bitumes, lubrifiants.

Champ : France.

Source : calculs SDES, d'après DGDDI

LES PRIX À LA CONSOMMATION DU GAZOLE ROUTIER ET DES SUPERCARBURANTS BAISSENT AVANT LA CRISE DU DÉTROIT D'ORMUZ

Avant la crise du détroit d'Ormuz ayant débuté fin février 2026, les prix des carburants étaient orientés à la baisse en 2025, pour la troisième année consécutive. En 2025, la baisse des prix hors toutes taxes (HTT) s'établit entre 2,2 et 15,3 % selon les carburants. Elle est de 7,9 % pour le

gazole, principal carburant consommé. Les prix restent cependant supérieurs de 10 à 27 % aux prix de 2021, avant la crise énergétique de 2022.

Le prix toutes taxes comprises (TTC) du gazole routier, carburant le plus consommé en France, est de 1,62 €/l en moyenne sur l'année (tableau 3). Il diminue, en euros courants, de 4,5 % par rapport à 2024, mais reste supérieur de 13,2 % à son prix de 2021. L'accise sur les produits énergétiques (anciennement TICPE) est fixée, depuis 2018,

Les prix des produits pétroliers poursuivent leur baisse en 2025 avant un rebond début 2026

à 0,61 €/l. Au total, cette taxe et la taxe sur la valeur ajoutée (TVA) représentent 54 % du prix du gazole routier en 2024.

Le prix moyen TTC du SP95-E10, supercarburant le plus consommé en France, s'établit à 1,69 €/l, en baisse de 5,2 % par rapport à 2024 mais supérieur de 10,6 % au prix de 2021. Le prix HTT du SP95-E10 est égal à celui du gazole (0,74 €/l). L'écart entre les prix TTC de ces deux produits s'explique par une accise plus élevée pour le SP95-E10 (0,67 €/l depuis 2018, soit 0,07 €/l de plus que le gazole). Cet écart s'est toutefois considérablement réduit depuis 2014, où il était de 0,17 €/l. Le prix moyen TTC du superéthanol E85, à 0,73 €/l, est en baisse de 12,7 % par rapport à 2024 et de 30,6 % par rapport à son pic de 2023. Composé essentiellement de matière d'origine végétale, les fluctuations de prix de ce produit sont moins liées au prix du baril de pétrole, mais davantage à celui du gaz naturel, utilisé dans le processus de distillation de ce carburant. Le prix du superéthanol est très compétitif en comparaison des autres carburants, à la fois en raison d'un prix HTT plus faible (0,49 €/l contre 0,74 €/l pour le SP95-E10) et d'un tarif d'accise de 0,12 €/l contre 0,67 €/l pour le SP95-E10. Le prix TTC du GPL utilisé comme carburant, dont la consommation est marginale en France, est en légère baisse par rapport à 2024 (- 1,9 %).

Le prix du gazole non routier, notamment utilisé par les engins agricoles et de chantier, est en moyenne de 1,19 €/l, en baisse de 2,6 % par rapport à 2024. Le gazole non routier bénéficie d'une fiscalité allégée (0,31 €/l d'accise pour les usages non agricoles et 0,04 €/l pour les usages agricoles). Une trajectoire d'augmentation progressive de l'accise du gazole non routier, hors usage agricole, est prévue jusqu'au rattrapage du tarif normal en 2030.

Sur longue période, les prix des carburants augmentent plus rapidement que l'indice des prix à la consommation¹ (IPC) et sont plus volatils, avec des périodes de hausses marquées (par exemple durant la crise énergétique de 2022) et des périodes de reflux (crise financière de 2008, crise sanitaire de la Covid-19, par exemple) - (graphique 2). Le prix du gazole augmente plus rapidement que le prix des supercarburants, mais reste inférieur en niveau. En 2025, alors que l'inflation, mesurée par l'IPC, est de 0,9 %, l'indice de prix du gazole recule de 4,5 %, celui des supercarburants de 5,1 %, enfin, celui du GPL diminue de 1,9 %.

Au premier trimestre 2026, les prix des produits pétroliers repartent à la hausse. Ainsi, le prix TTC du gazole atteint 2,07 €/l en mars 2026, soit un prix 28 % plus élevé que le prix moyen de 2025.

Tableau 3 : prix à la consommation des carburants (biocarburants inclus)

En euros courants

		2019	2020	2021	2022	2023	2024	2025	Évolution 2024-2025
Gazole (€/l)	HTT	0,59	0,44	0,58	0,93	0,89	0,80	0,74	- 7,9 %
	Taxes hors TVA	0,61	0,61	0,61	0,61	0,61	0,61	0,61	0,0 %
	TTC	1,44	1,26	1,43	1,85	1,79	1,69	1,62	- 4,5 %
SP98 (€/l)	HTT	0,62	0,49	0,65	0,86	0,92	0,88	0,80	- 8,8 %
	Taxes hors TVA	0,69	0,69	0,69	0,69	0,69	0,69	0,69	0,0 %
	TTC	1,57	1,42	1,61	1,86	1,94	1,88	1,79	- 4,9 %
SP95-E10 (€/l)	HTT	0,56	0,44	0,60	0,80	0,88	0,81	0,74	- 9,6 %
	Taxes hors TVA	0,67	0,67	0,67	0,67	0,67	0,67	0,67	0,0 %
	TTC	1,48	1,34	1,53	1,77	1,86	1,78	1,69	- 5,2 %
SP95 (€/l)	HTT	0,56	0,44	0,60	0,82	0,88	0,83	0,75	- 9,6 %
	Taxes hors TVA	0,69	0,69	0,69	0,69	0,69	0,69	0,69	0,0 %
	TTC	1,51	1,36	1,55	1,81	1,88	1,82	1,73	- 5,2 %
Superéthanol E85	HTT	-	0,43	0,45	0,55	0,76	0,58	0,49	- 15,3 %
	Taxes hors TVA	-	0,12	0,12	0,12	0,12	0,12	0,12	0,0 %
	TTC	-	0,66	0,68	0,80	1,06	0,84	0,73	- 12,7 %
Gaz de pétrole liquéfié - carburant (€/l)	HTT	0,60	0,59	0,60	0,59	0,70	0,71	0,69	- 2,2 %
	Taxes hors TVA	0,11	0,11	0,11	0,11	0,11	0,11	0,11	0,0 %
	TTC	0,86	0,84	0,85	0,84	0,98	0,99	0,97	- 1,9 %
Gazole non routier (€/l) (livraisons inférieures à 5 000 l)	HTT	0,58	0,43	0,58	0,96	0,87	0,77	0,69	- 11,2 %
	Taxes hors TVA	0,19	0,19	0,19	0,19	0,19	0,25	0,31	+ 24,1 %
	TTC	0,93	0,74	0,93	1,38	1,27	1,22	1,19	- 2,6 %

Note : le prix HTT comprend le coût de la matière première et les coûts de raffinage, de stockage et de transport-distribution. Les taxes hors TVA sont constituées de l'accise perçue en métropole sur les produits énergétiques, autres que les gaz naturels et les charbons, majorations régionales incluses. Le prix TTC correspond au prix acquitté par les consommateurs.

Champ : France continentale.

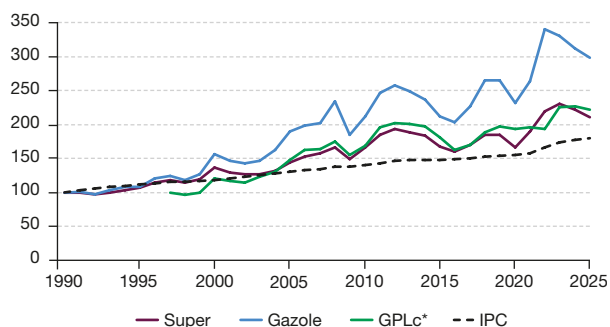
Source : DGEC

¹ L'IPC retenu ici correspond à la série « Ensemble des ménages - Base 2015 - France - Ensemble ».

Les prix des produits pétroliers poursuivent leur baisse en 2025 avant un rebond début 2026

Graphique 2 : indice annuel des prix TTC des carburants

Base 100 en 1990 sauf GPLc* (base 100 en 1997)



* GPLc = gaz propane liquéfié carburant.

Note : la série « Super » correspond à l'agrégat des supercarburants pondéré par les volumes correspondants.

Champ : France continentale.

Sources : DGEC ; Insee ; calculs SDES

LE PRIX DU FIOUL DOMESTIQUE DIMINUE DE 6 %

Le prix TTC du fioul domestique, principalement utilisé en tant que combustible de chauffage pour les habitations, est en moyenne de 1,13 €/l en 2025 (tableau 4). Il diminue, pour la troisième année consécutive, de 5,7 % par rapport à 2024. Le prix HTT du fioul baisse de 6,6 %. Les taxes (accise sur les produits énergétiques et TVA) représentent 30 % du prix acquitté par le consommateur. L'accise est stable à 0,16 €/l depuis 2018.

Le prix TTC du propane pour les ménages est stable sur un an, après une hausse de 2,6 % en 2024. Il demeure à un niveau inédit de 171 €/MWh PCI (pouvoir calorifique inférieur). Le prix du butane est en moyenne de 42,9 euros TTC pour une bouteille de 13 kg. Il progresse pour la troisième année consécutive (+ 1,8 % en 2025, après + 2,1 % en 2024 et + 7,0 % en 2023), après une longue période de stabilité lors de la dernière décennie. L'accise s'applique au propane en citerne et au butane en bouteille pour les particuliers depuis 2018, à hauteur de 5 €/MWh PCI en 2025. Elle représente 2,9 % du prix TTC du propane et 2 % du prix TTC du butane.

Pour ces trois énergies, la progression des prix sur longue période est plus rapide que l'inflation (graphique 3). Cependant, ce combustible reste comparativement meilleur marché que le propane et le butane en bouteille (graphique 4).

Tableau 4 : prix à la consommation des combustibles pétroliers

En euros courants

		2019	2020	2021	2022	2023	2024	2025	Évolution 2024-2025
Fioul domestique (€/l)	HTT	0,62	0,48	0,60	1,08	0,90	0,84	0,79	- 6,6 %
	Taxes hors TVA	0,16	0,16	0,16	0,16	0,16	0,16	0,16	0,0 %
	TTC	0,93	0,76	0,90	1,48	1,26	1,20	1,13	- 5,7 %
Gaz propane liquéfié (€/MWh PCI*)	HTT	119	117	119	125	133	137	137	+ 0,3 %
	Taxes hors TVA	5	5	5	5	5	5	5	0,0 %
	TTC	149	146	149	157	166	171	171	+ 0,3 %
Gaz butane (bouteille de 13 kg en €)	HTT	27,9	(e) 28,2	(e) 28,5	31,3	33,5	34,3	34,9	+ 1,8 %
	Taxes hors TVA	0,9	(e) 0,9	(e) 0,9	0,9	0,9	0,9	0,9	0,0 %
	TTC	34,5	(e) 34,9	(e) 35,2	38,6	41,3	42,1	42,9	+ 1,8 %

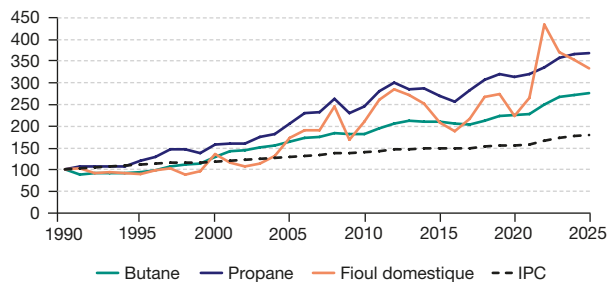
* PCI = pouvoir calorifique inférieur ; (e) = estimation.

Champ : France continentale pour le fioul domestique, France métropolitaine pour le butane et le propane.

Sources : DGEC (fioul domestique et lourd) ; Insee (butane) ; SDES (propane)

Graphique 3 : indice des prix des combustibles

Base 100 en 1990

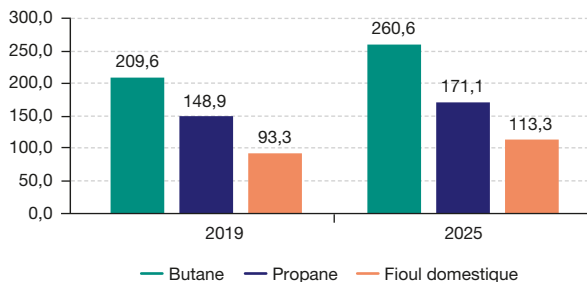


Champ : France continentale pour le fioul domestique, France métropolitaine pour le butane et le propane.

Sources : DGEC ; Insee ; SDES

Graphique 4 : prix des combustibles

En €/MWh PCI*, euros courants



* PCI = pouvoir calorifique inférieur.

Champ : France continentale pour le fioul domestique, France métropolitaine pour le butane et le propane.

Sources : DGEC ; Insee ; SDES

MÉTHODOLOGIE ET SOURCES

Le cours du *Brent* daté est issu de l'agence Reuters. Les moyennes mensuelles et annuelles sont les moyennes, sur les périodes considérées, des cotations quotidiennes du *Brent* daté en clôture à Londres.

Le prix à l'importation du pétrole brut inclut celui des produits à distiller au sens de l'Agence internationale de l'énergie (AIE), *i.e.* le pétrole brut, les condensats à destination du raffinage et de la pétrochimie, les additifs oxygénés (non issus de biomasse) et les autres produits à distiller. Les valeurs et volumes pour le pétrole brut, les condensats à destination du raffinage et les autres produits à distiller sont collectés par le SDES (enquête auprès des raffineurs). Les données concernant les condensats pour la pétrochimie et les additifs oxygénés proviennent des Douanes. C'est également le cas des prix à l'importation et à l'exportation des produits raffinés. Ce sont des prix coût, assurance et fret inclus (CAF) pour les importations, et franco à bord (FAB) pour les exportations.

Les prix des carburants et du fioul domestique sont issus de la *base de données sur les prix des produits*

pétroliers gérée par la Direction générale de l'énergie et du climat (DGEC). Celle-ci collecte, chaque semaine, les prix pratiqués par l'ensemble des distributeurs en France métropolitaine hors Corse et calcule un prix moyen pondéré par leurs parts de marché. Les prix moyens annuels correspondent aux moyennes simples des prix hebdomadaires. Le prix du fioul domestique considéré correspond à une livraison de 2 000 à 4 999 litres.

Les indices de prix des carburants sont calculés à partir des prix moyens constatés pour chaque année. Pour les supercarburants, l'indice agrège les différents produits pondérés par les volumes.

Le prix du propane est collecté chaque mois par le SDES auprès des principaux opérateurs de France métropolitaine. Il correspond à la livraison à un ménage d'une tonne ou 12,78 MWh PCI et exclut la mise à disposition et l'entretien de la citerne et du compteur. Le prix moyen annuel est obtenu en pondérant les prix mensuels par les volumes de vente.

Le prix du butane (bouteille de 13 kg, hors consigne) est issu des relevés effectués par l'Insee dans le cadre du calcul de l'indice des prix à la consommation.

Étienne JEZIORO, SDES
Évelyne MISAK, SDES

Dépôt légal : juin 2026
ISSN : 2557-8510 (en ligne)

Directrice de publication : Emmanuelle Walraet
Coordination éditoriale : Amélie Glorieux-Freminet
Maquettage et réalisation : La Netscouade

Commissariat général au développement durable

Service des données et études statistiques (SDES)

Sous-direction des statistiques de l'énergie

Tour Séquoia - 92055 La Défense cedex

Courriel : diffusion.sdes.cgdd@developpement-durable.gouv.fr

www.statistiques.developpement-durable.gouv.fr